



EUTHANASIE DES PORCS À LA FERME

LES OPTIONS DU PRODUCTEUR

Remerciements

La FPPQ remercie grandement Ontario Pork pour avoir permis de s'inspirer du contenu de leur brochure sur l'euthanasie des porcs à la ferme, ainsi que les personnes suivantes qui ont permis l'adaptation du document au contexte québécois :

Martin Choinière, dmv,

Association des vétérinaires en industrie animale

Jean Dion, agr.,

Agence canadienne d'inspection des aliments

Lyse Grenier-Audet,

Fédération des producteurs de porcs du Québec

Jean-Guy Hamelin,

Fédération des producteurs de porcs du Québec

Michel Lessard,

Fédération des producteurs de porcs du Québec

Danielle Pettigrew, agr.,

Fédération des producteurs de porcs du Québec

Marie-Josée Turgeon, agr.,

Centre de développement du porc du Québec

EUTHANASIE DES PORCS À LA FERME

LES OPTIONS DU PRODUCTEUR

Dans un contexte de production animale, il est malheureusement impossible d'éviter que certains animaux se blessent ou deviennent malades au point où il devient nécessaire de les euthanasier. Généralement, les vétérinaires ne peuvent pas pratiquer l'euthanasie à la ferme de ces animaux de façon régulière. L'euthanasie devient donc la responsabilité du producteur. Ce dernier devrait par conséquent être informé des méthodes humanitaires d'euthanasie à la ferme.

La présente brochure est conçue pour aider les producteurs à prendre des décisions en matière d'euthanasie en tenant compte du bien-être des porcs, des impacts économiques ainsi que des questions de sécurité et de santé publique. Les producteurs de porcs et leurs employés devraient lire ce document, discuter des choix qui s'offrent à eux avec le vétérinaire et remplir ensuite le plan d'action qui figure à la fin de la brochure. Il est recommandé de réviser le plan d'action tous les ans avec votre vétérinaire et vos employés.



Lorsque la maladie ou des blessures surviennent dans le troupeau, le producteur dispose de quatre choix principaux :

1. Traiter l'animal, si on a accès à un traitement qui est approprié et pratique.
2. Expédier l'animal à l'abattoir, si ce dernier peut être transporté et qu'il peut être acheminé vers le marché de la consommation humaine, selon les recommandations du guide « Le transport des animaux fragilisés - Évaluation des animaux à risque », FPPQ, Août 2003.
3. Transférer l'animal dans un parc hôpital – Cette option peut être appropriée dans le cas des porcs blessés, malades ou présentant de sévères lacunes de performances et qui pourraient bien se développer dans un contexte de production différent.
4. Euthanasier l'animal – Les producteurs peuvent décider, en dernier recours, d'euthanasier l'animal pour raison humanitaire, économique ou de santé publique.

Pour obtenir des exemplaires additionnels de la présente brochure ou pour donner vos commentaires, veuillez communiquer avec la Fédération des producteurs de porcs du Québec au numéro de téléphone suivant : 1-800-363-7672 ou par courriel à l'adresse suivante : fppq@upa.qc.ca

FACTEURS À CONSIDÉRER LORS DE L'EUTHANASIE

Les risques pour la sécurité des humains

Les producteurs et leurs employés doivent avoir reçu une formation sur les méthodes d'euthanasie sécuritaires.

Le bien-être des porcs

La méthode choisie devrait occasionner un minimum de douleur ou de détresse pour l'animal.

Vérifiez toujours si l'euthanasie a vraiment causé le décès de l'animal.

Le côté pratique

La méthode d'euthanasie choisie devrait être pratique, facile à apprendre et aisément reproductible.

La méthode appropriée

Certaines méthodes ne conviennent qu'à des porcs d'un certain poids (voir le tableau 1). La méthode d'euthanasie utilisée ne doit pas sembler répréhensible à la personne qui la pratique.

1 Tableau 1
Méthodes d'euthanasie des porcs en fonction de leur poids

	Porc en maternité Moins de 3 sem. (5,5 kg)	Porc sevré Moins de 10 sem. (32 kg)	Porc en croissance Moins de 68 kg	Porc de finition Plus de 68 kg	Truie ou verrat adulte
Arme à feu	non	oui	oui	oui	oui
Pistolet perceur	non	oui	oui	oui	oui
Surdose d'anesthésiques (par des vétérinaires seulement)	oui	oui	oui	oui	oui
Choc crânien	oui	non	non	non	non

* L'anesthésie au dioxyde de carbone (CO²) et l'électrocution sont également considérées comme des méthodes acceptables d'euthanasie. Il est cependant recommandé aux producteurs de demander conseil à des spécialistes avant d'avoir recours à ces méthodes afin de les utiliser en toute sécurité pour les humains et les animaux.

2 Tableau 2
Méthodes d'euthanasie pour les porcs – Facteurs à considérer

	Risque pour les humains	Bien-être des porcs	Habilité requis	Coût	Impact	Restrictions
Arme à feu	Modéré à élevé – formation nécessaire; armes sécuritaires	Adéquat – bonne position nécessaire	Modérée	Modéré – coût initial de l'arme à feu	Écoulement sanguin de la blessure	Habilité et formation nécessaires; ne convient pas aux porcs de petite taille; réglementation sur les armes à feu
Pistolet perceur	Modéré à élevé – formation requise	Adéquat – bonne position essentielle	Modérée	Modéré – coût initial du pistolet perceur	Écoulement sanguin de la blessure; nécessaire de sectionner ensuite une artère majeure chez les porcs adultes	Habilité et formation nécessaires; ne convient pas aux porcs de petite taille
Choc crânien	Très faible	Adéquat si pratiqué sur des porcs de petite taille avec un coup suffisamment rapide et puissant pour tuer instantanément l'animal	Peu – formation requise	Aucun	Peut être émotionnellement ou visuellement difficile	Ne convient qu'aux porcs de petite taille
Surdose d'anesthésiques	Faible, si une autre personne peut aider à soutenir l'animal	Adéquat – l'anesthésie est suivie d'un arrêt cardiaque et respiratoire	Élevée – formation essentielle pour l'administration du produit par injection intraveineuse	Ne peut être pratiquée que par un vétérinaire habilité	Possibilité que l'animal ait une inspiration haletante avant de mourir	Seuls les vétérinaires ont accès aux anesthésiques; les animaux abattus ainsi ne peuvent être destinés à l'alimentation des animaux domestiques

Le terme « euthanasie » vient des mots grecs « eu » qui veut dire « bien » et « thanatos » qui signifie « mort » - les deux mots réunis veulent dire « une mort douce ». L'euthanasie devrait se dérouler sans douleur et doit causer le moins de peur et d'anxiété possible; elle doit être fiable, reproductible, irréversible, simple, sûre et rapide.

1. Abattage à l'arme à feu et par pistolet perceur

Ces méthodes assomment ou tuent l'animal (dépendant de sa taille) en provoquant une commotion et en faisant pénétrer un projectile dans le cerveau. L'animal adulte risque d'être seulement assommé; il est donc recommandé de sectionner la carotide (dans le cou) ou l'artère brachiale (sous l'aisselle) lorsque le porc est inconscient. Les deux méthodes sont efficaces lorsqu'elles sont pratiquées par une personne expérimentée.

Arme à feu - Il faut se montrer particulièrement vigilant lorsqu'on a recours à des armes à feu. L'utilisateur doit avoir reçu une formation sur la sécurité des armes à feu et il doit comprendre les risques de ricochet. Les carabines de calibre .22 sont les plus couramment utilisées pour toutes les catégories d'animaux jusqu'aux porcs de marché et aux jeunes reproducteurs de remplacement. Les truies et les verrats plus lourds devraient être saignés afin de s'assurer que l'euthanasie a fonctionné. On utilise parfois des fusils de chasse pour réduire les risques de ricochet. L'animal doit être immobilisé par quelqu'un d'autre à l'aide d'un câble ou d'un licou attaché à la mâchoire supérieure. Cette personne doit toujours se tenir à l'arrière du tireur. Si on abat l'animal avec une arme à feu, il faut la braquer à environ 2 à 10 pouces du crâne de l'animal et l'orienter approximativement à 20° du crâne en direction du cerveau. Avec cette méthode, l'animal doit être retenu à l'extérieur du bâtiment sur une surface qui limite les risques de ricochet. Essayez d'éviter les regards indiscrets des passants qui pourraient ne pas comprendre pourquoi vous abattez l'animal.

Lorsqu'on utilise une arme à feu, le type de munition utilisée est beaucoup plus important que l'arme elle-même. Des munitions moins puissantes peuvent convenir pour des tirs de faible portée. La taille des munitions dépend de celle de l'animal et varie, par exemple, s'il s'agit d'un porc de marché ou d'une truie ou d'un verrot plus lourd (au crâne plus massif).

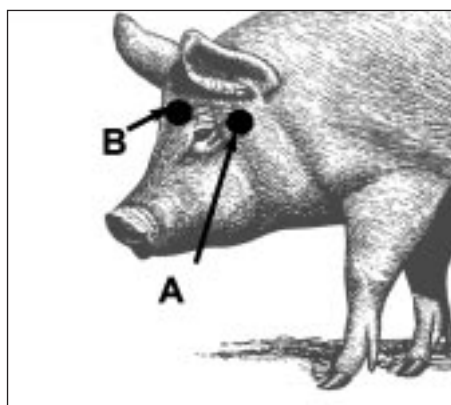
Pistolet perceur - Avec cette méthode, il est absolument essentiel d'avoir la bonne position. Le tir devrait être dirigé vers le milieu du front, à une largeur de doigt au-dessus du niveau de l'œil. Le pistolet perceur doit être placé **très fermement** contre le crâne et incliné avec un angle d'environ 20°, du crâne vers le cerveau. On doit presser la détente dès que l'arme est bien orientée selon l'angle recommandé et que l'animal est immobile. La charge doit être assez puissante (cartouche verte) pour que la tige percutante pénètre le crâne de la truie ou du verrot.

Percuteur/Arme à feu

Figure 1 :

« **A** » : position recommandée pour le coup dirigé sur la tempe. Ne convient que pour l'abattage à l'arme à feu

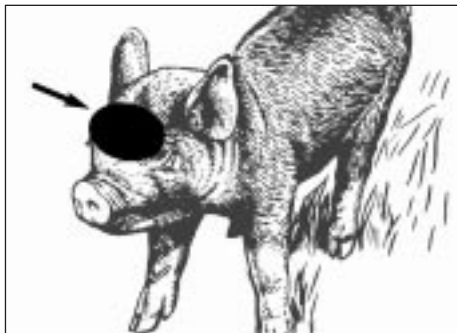
« **B** » : position recommandée pour le coup dirigé vers le front, selon l'angle approprié. Convient pour l'abattage à l'arme à feu ou par pistolet perceur



Le manque d'entretien et de nettoyage représente la principale cause de l'inefficacité des pistolets perceurs. Ces derniers doivent être démontés et nettoyés après chaque utilisation puis entreposés dans un endroit sûr.

2. Choc crânien

Il s'agit d'une méthode économique et non cruelle d'euthanasie, mais elle peut être désagréable pour la personne qui l'utilise. Un coup ferme et précis sur le dessus de la tête à la hauteur du cerveau à l'aide d'un instrument contondant et suffisamment lourd constitue un moyen efficace et non cruel d'abattre les porcelets. Il est essentiel que le coup soit asséné promptement, avec suffisamment de fermeté et de détermination pour euthanasier l'animal rapidement du premier coup et sans cruauté. S'il y a des doutes sur le décès de l'animal, on doit répéter le coup. Communiquez avec votre vétérinaire pour connaître la technique appropriée.



3. Surdose d'anesthésiques

Les barbituriques et le pentobarbital sont utilisés conjointement comme dépresseurs du système nerveux central, provoquant une anesthésie profonde qui mène graduellement à l'arrêt respiratoire et cardiaque. Cette méthode est considérée comme étant tout à fait dénuée de cruauté, mais elle requiert une injection intraveineuse. **La réglementation fédérale sur les médicaments et la législation vétérinaire provinciale exigent que les anesthésiques soient uniquement administrés par un vétérinaire.**

Les carcasses des porcs euthanasiés par surdose d'anesthésiques doivent être éliminées conformément à la législation provinciale.



Confirmation du décès

Il est absolument nécessaire que le décès de l'animal soit confirmé. Immédiatement après l'euthanasie, les animaux qui se tenaient debout doivent s'affaisser; tous les animaux peuvent être toutefois sujets à des contractions musculaires (qui ne durent généralement pas plus de 20 secondes). Ces dernières seront suivies d'une période de détente ponctuée de certains battements de jambe et de mouvements de pédalage mal coordonnés. Les pupilles doivent être entièrement fixes et dilatées. L'animal doit être examiné avant la confirmation du décès. La mort de l'animal peut être confirmée par l'absence de respiration, ou de pulsation cardiaque ou encore de réflexe cornéen. Pour vérifier le réflexe cornéen (clignement), touchez la cornée de l'animal (la surface de l'œil); si l'animal est mort, il ne devrait y avoir aucune réaction. Tout mouvement ou clignement de l'œil à ce stade démontre le maintien ou le rétablissement de l'activité cérébrale; on doit alors répéter la même procédure d'euthanasie ou opter pour une autre.

PLAN D'ACTION SUR L'EUTHANASIE

Consultez votre vétérinaire pour mettre au point un plan d'action sur l'euthanasie correspondant à chaque stade de croissance de l'élevage. Le plan doit être gardé à la porcherie dans un endroit bien identifié. Réviser le plan avec chaque nouvel employé et une fois par année avec tout le personnel et votre vétérinaire.

Vous trouverez ci-après un exemple de plan applicable à un élevage porcin.

Nom de l'exploitation : *Ferme XYZ*

Date : *jour/mois/année*

Préparé par : *Louise Leclair et Dr Vet*

STADE DE PRODUCTION	MÉTHODE D'EUTHANASIE	MÉTHODE ALTERNATIVE
Porcelets en mise bas	<i>Choc crânien</i>	
Porcelets sevrés (inférieurs à 70 lb ou 32 kg)	<i>Pistolet percuteur</i>	<i>Arme à feu</i>
Porcs à l'engrais (jusqu'à 300 lb ou 136 kg)	<i>Pistolet percuteur</i>	<i>Arme à feu</i>
Animaux adultes	<i>Arme à feu</i>	<i>Surdose d'anesthésiques (par le vétérinaire)</i>

Autres facteurs à considérer

Décider du moment et de la méthode pour euthanasier un animal représente une tâche difficile qui mérite qu'on y réfléchisse. Les attitudes et les perceptions individuelles jouent un rôle important dans ces décisions. Si vous devez euthanasier un animal, pensez à l'impression que ce geste peut laisser et aux répercussions que ce dernier peut avoir sur des témoins qui ne comprendraient pas les raisons justifiant cette intervention. Il est donc important d'avoir recours à une méthode simple, instantanée et fiable. L'élimination des animaux morts doit se faire conformément à la réglementation.

Consultez votre vétérinaire ou le spécialiste en production porcine pour connaître les techniques et les méthodes qui conviennent le mieux à votre exploitation.

PLAN D'ACTION SUR L'EUTHANASIE

Consultez votre vétérinaire pour mettre au point un plan d'action sur l'euthanasie correspondant à chaque stade de croissance de l'élevage. Le plan doit être gardé à la porcherie dans un endroit bien identifié. Révisez le plan avec chaque nouvel employé et une fois par année avec tout le personnel et votre vétérinaire.

Nom de l'exploitation : _____

Date : _____

Préparé par : _____

STADE DE PRODUCTION	MÉTHODE D'EUTHANASIE	MÉTHODE ALTERNATIVE
Porcelets en mise bas		
Porcelets sevrés (inférieurs à 70 lb ou 32 kg)		
Porcs à l'engrais (jusqu'à 300 lb ou 136 kg)		
Animaux adultes		

Contacts importants :

1. Vétérinaire : _____

Numéro de téléphone : _____

Numéro d'urgence : _____

2. Transporteur : _____

Numéro de téléphone : _____

3. Récupération des animaux morts : _____

Numéro de téléphone : _____

